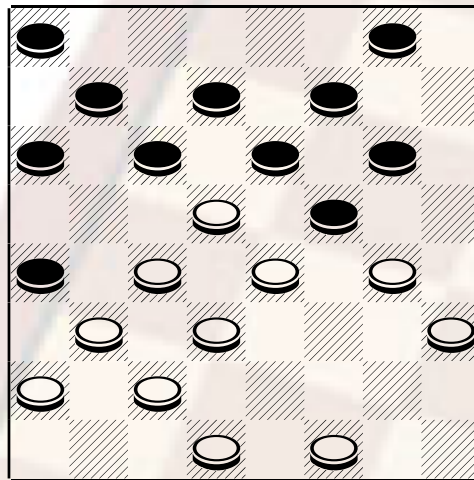


LE PARTITE DEL CAMPIONE 2004

Continuando con l'analisi delle migliori partite giocate all'assoluto 2004 dal campione livornese Michele Borghetti, commentiamo oggi l'incontro con il suo concittadino Manetti Franco suo grande amico nonché «personal trainer». In questo primo turno di gioco viene estratta l'apertura numero 93, considerata leggermente favorevole al Bianco.

Manetti (Bianco) **Borghetti** (Nero): Dopo l'avvio 23-19, 12-16; 28-23, il nero prosegue con 8-12, la variante che preferisco, dalla quale scaturiscono diverse linee d'attacco assai insidiose tra le quali cito la partita denominata "Fanciulla di ayr" e ribattezzata in Italia come Ariana. Faccio notare che in questo campionato solo Sardu ha variato con 7-12. Si prosegue 32-28, 11-15(A); 21-18, 10-13; 25-21? Mossa di dubbia efficacia, per una facile pari è sufficiente proseguire con 19-14 cercando di rientrare nella "vigevanese" 6-11, 19-14; 13-17; 29-25, 3-6(B); 23-19, 6-10; 28-23, 2-6; 23-20, 16x23; 27x20,

diagramma 655



Mossa al Nero

Ed ora al nero non resta che eseguire la brillante combinazione di patta: 9-13; 18x2, 11x27; 2x11; 15x29; 31x27; 17x26; 30x21, 29-26, 11-15!; 26x17; 15x8, 10-14; 8-12; 14-18; 8x3, 18x27 dichiarata pari.

A) una valida alternativa alla 11-15 è il cambio 10-14 mossa che recentemente è stata rivalutata e che si pone l'obiettivo di controllare il centro cercando di conservare la legature delle pedine avversarie disposte nelle caselle 23-28-24. Ecco un esempio 10-14; 19x10, 5x14; 21-18, 14x21; 25x18, 11-14; 18x11, 7x14; 26-21, 1-5; 22-19, 6-10; 27-22, 3-6; 24-20, 6-11; 28-24, 4-8; 22-18, 12-15; 19x12, 8x15; 30-26, 15-19; 20-15, 11x27; 31x15, 14-19; 15-12, 19-23; 12-7, 23-27; 7-3, 10-13; 21-17, 13x22; 26x19, 5-10; 3-6, 9-13; 6-11, 27-30; 11-14, 30-27; 14x5, 27-22; 17x10, 22x15; ecc. Bianco, Vince Berte' Frasson c.i. 1975.

B) Mossa Valida ma che considero inferiore alla 4-8.