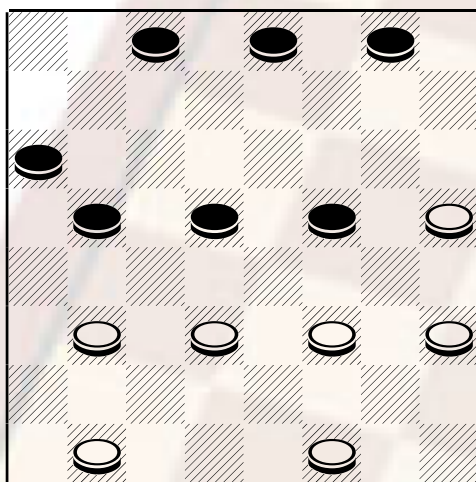


UN FINALE DA MANUALE (2)

La scorsa settimana ho presentato una partita giocata tra due grandi Maestri Mainelli Antonino di Messina e Mario Fero di Reggio Calabria che terminava in un finale estremamente interessante sotto il profilo tecnico didattico. Oggi presento la partita che li ha visti contrapposti a Spoleto all'assoluto del 2003 e dove il maestro Siciliano si è difeso in modo spettacolare dimostrando che la sua vera forza sta nel finale.

Mainelli A. (Bianco) Fero M. (Nero) dopo l'avvio 24-20, 12-15; 20-16, il nero prosegue con 10-14; sottoponendosi alla rottura due x due, una valida alternativa è costituita dalla 10-13. Il bianco dal canto suo accetta la rottura per evitare complicazioni 23-19, 14x23; 28x12, 8x15; 21-18 considero questa avanzata anticipata rispetto alla 32-28, 5-10; 32-28, 1-5; 25-21, 10-13; 21-17, 5-10; 26-21 variante insolita, personalmente preferisco continuare con 28-24, 15-20; 28-24, 11-15; 27-23, 20x27; 30x23, 10-14; 18x11, 7x14; 17x10, 6x13; con questa doppia rottura il nero si avvantaggia ulteriormente e pone le basi per una damatura anticipata (diagramma)

diagramma 599



Mossa al Bianco

La posizione del bianco è assai delicata: la disposizione delle sue pedine isolate e l'assenza della pedina 30 mettono in luce tutta la debolezza. Pertanto l'unico obiettivo che si può porre è quello di trovare la via della salvezza. Dopo un'attenta analisi il Maestro siciliano prosegue con un sacrificio: 24-20, 15x24; e conseguente attacco alla pedina 19 - 22-19, 13-17; 19x10, 17x26; 29x22, 9-13; 16-12, 13-17; 23-20, 17-21; 20-16, 21-26; 22-18, 26-30; 18-14, 30-27; 14-11, 27-22; 31-27! La mossa risolutrice, 22x31; 12-7, 3x12; 16x7, 31-28; 7-3, 28-23; 3-7, 23-20; 10-6, 20-16; 6-3, 24-28; 3-6, 28-31; 6-10, 31-28; 10-5, 28-23; 5-10, 23-20; 10-5, 20-23; 5-10, 23-27; 10-5, 27-22; 5-10, 22-26; 10-13!, 26-21; 13-17, 21-26; 17-13, 26-22; 13-10, 22-27; 10-5, 27-23; 5-10 (fino a questo punto la partita è stata pubblicata sul damasport n°6 del 2000), 23-20; 10-14, 20-23; 14-10, 4-8; 10-14, 8-12; 7-3, 12-15; 11-7, 16-12; 7-4, 12-8; 4-7, 15-20; 14-11, 20-24; 3-6, 23-20; 7-3, 20-16; 11-15, 24-28; 15-19, 28-31; 19-23, 16-12; 6-11, 8-4; 23-20, 31-27; 20-16, 12-8; 16-20, 27-22; 20-15, 22-18; 3-6, 18-13; 11-14, 4-7; 6-3, ; 7-12 15-11, 8-4; 11-6, 4-7; 14-10, 13-17; 10-5, 17-21; 5-10, 21-26; 10-5, 26-22; 5-9, 22-19; 9-5, 19-15; 5-9, 15-20; 9-5, 20-15; 5-9, 7-11; 9-5, 11-7; 5-9, 15-20; 9-5, 12-16; 3x12, 16x7; 5-10, 20-15; 6-3, Patta. Possiamo senza dubbio affermare che l'amico Mainelli oltre ad essere un grande studioso ha una virtù innata nel condurre il finale e il finale appena visto ne è una concreta testimonianza. Ricordo che il maestro romano Matruncola definì questa sua abilità con queste affettuose parole: "caro Antonino il finale della dama sta' scritto nel tuo DNA" affermazione che condivido pienamente.

pubblicare il 24/06/2004